

Lazio

I collegi per l'elezione della Camera dei deputati

Per l'elezione della Camera dei deputati la **regione Lazio** è suddivisa in due circoscrizioni: la **circoscrizione Lazio 1**, che comprende il comune di Roma e 84 comuni della città metropolitana di Roma Capitale; la **circoscrizione Lazio 2**, che comprende l'intero territorio delle province di Viterbo, Rieti, Latina e Frosinone, nonché 36 comuni della città metropolitana di Roma Capitale.

In base alla popolazione risultante dal censimento 2011 alla circoscrizione Lazio 1 sono assegnati 24 seggi, 9 dei quali attribuiti in collegi uninominali, mentre alla circoscrizione Lazio 2 sono assegnati 12 seggi, 5 dei quali attribuiti in collegi uninominali.

Circoscrizione Lazio 1

Nella circoscrizione Lazio 1 sono assegnati **24 seggi**, di cui **9 uninominali**. La circoscrizione è costituita dai territori del comune di Roma e di 84 comuni della città metropolitana di Roma Capitale.

Collegi uninominali

La **Tabella n. 1** riassume le principali caratteristiche dei 9 collegi uninominali.

Tab. 1. Circoscrizione n. 15 - LAZIO 1 / Collegi uninominali Camera 2020

| | Collegio uninominale | Comune (o area) principale | Provincia/e | Popolazione | Var % | Num. Comuni |
|---------------|----------------------|------------------------------------|-------------|--------------------------------------|------------------|------------------|
| 1 | Lazio 1 - U01 | Roma (I Municipio) | RM | 375.673 | -6,67 | 1 (*) |
| 2 | Lazio 1 - U02 | Roma (III Municipio) | RM | 359.529 | -10,68 | 1 (*) |
| 3 | Lazio 1 - U03 | Roma (V Municipio) | RM | 452.702 | 12,47 | 1 (*) |
| 4 | Lazio 1 - U04 | Roma (VII Municipio) - Ciampino | RM | 394.576 | -1,97 | 1+1(*) |
| 5 | Lazio 1 - U05 | Roma (X Municipio) - Pomezia | RM | 428.987 | 6,58 | 1+1(*) |
| 6 | Lazio 1 - U06 | Roma (XI Municipio) - Fiumicino | RM | 338.509 | -15,90 | 1+1(*) |
| 7 | Lazio 1 - U07 | Roma (XIV Municipio) | RM | 428.432 | 6,44 | 1 (*) |
| 8 | Lazio 1 - U08 | Velletri | RM | 433.220 | 7,63 | 18 |
| 9 | Lazio 1 - 09 | Guidonia Montecelio | RM | 410.983 | 2,10 | 63 |
| Totale | | | | 3.622.611,0 | | 85 |
| | | | | Popolazione media dei collegi | 402.512 | |
| | | | | limite +/- 20% popolazione | superiore | inferiore |
| | | | | | 483.015 | 322.010 |

(*) Il territorio del comune di Roma è diviso fra 7 collegi uninominali.

Nella circoscrizione Lazio 1, il comune di Roma rappresenta per numero di residenti l'area più rilevante e interessa 7 dei 9 collegi in cui è ripartito il territorio circoscrizionale. Gli altri due collegi sono costituiti aggregando il territorio dei comuni dell'*hinterland* romano facenti parte della città metropolitana omonima.

- Il **collegio n. 1 (Roma, I Municipio)** è il primo dei 7 collegi in cui è stata ripartita la capitale ed è costituito aggregando al territorio dei Municipi I e II anche le zone urbane di Ostiense, Valco San Paolo e Garbatella (appartenenti all'VIII Municipio). L'area interessata ricopre quindi gran parte del centro della capitale e, oltre appunto al centro storico, va dai quartieri più a est di Trieste, Nomentano e Tiburtino, a rioni più a ovest di Trastevere e Testaccio, e dai quartieri a nord Della Vittoria e Villaggio Olimpico fino a quello a sud di Ostiense.
- Il **collegio n. 2 (Roma, III Municipio)** è il risultato dell'accorpamento di due Municipi della capitale, il III e il IV, e interessa l'area prevalentemente a nord est del centro città fino a confinare con i comuni di Riano e Monterotondo a nord. Tra gli altri, i principali quartieri interessati sono i periferici Bufalotta verso nord, Case Rosse verso est ed i semicentrali Montesacro e Collatino.
- Il **collegio n. 3 (Roma, V Municipio)** aggrega i Municipi V e VI, situati nel quadrante est del territorio capitolino. Fra i popolosi quartieri coinvolti vi sono il Prenestino-Labicano, collocato più centralmente e i periferici Torre Angela e Borghesiana; si segnala che il territorio del collegio interessa anche l'area estremamente decentrata di San Vittorino, ai confini con diversi comuni laziali, dei quali il più distante geograficamente è Castel San Pietro Romano.
- Il **collegio n. 4 (Roma, VII Municipio - Ciampino)** è composto dal territorio dei Municipi VII e VIII (da quest'ultimo sono escluse le zone urbane Ostiense, Valco San Paolo e Garbatella), della zona sud est del comune di Roma, ai quali è stato aggregato il comune di Ciampino. Per quanto riguarda la capitale le zone interessate sono, tra le altre, la centrale San Giovanni e, orientativamente, quelle dei quartieri che si sviluppano lungo il percorso delle strade consolari Appia Nuova e Tuscolana.
- Il **collegio n. 5 (Roma, X Municipio - Pomezia)** riunisce la parte più meridionale di Roma e per la precisione i Municipi IX e X, ai quali è stato accorpato il comune di Pomezia, sulla costa laziale. Le zone interessate da questa aggregazione vanno dalla semicentrale EUR, passando per Torrino e Cecchignola, fino a giungere al Lido di Ostia, che sbocca sul litorale romano.
- Il **collegio n. 6 (Roma, XI Municipio - Fiumicino)** aggrega i due Municipi XI e XII, collocati nel quadrante ovest del comune capitolino, ai quali è stato aggregato il comune di Fiumicino, il cui vasto territorio è situato in gran parte sul litorale. Rientrano in questo collegio, tra gli altri, i quartieri romani semicentrali di Monteverde, Portuense e Gianicolense, ma anche i più periferici Pisana e Ponte Galeria.

- Il **collegio n. 7 (Roma, XIV Municipio)** riunisce il territorio di 3 Municipi di Roma, il XIII, il XIV e il XV, collocati nel quadrante nord occidentale. Le popolate zone di Balduina, Primavalle e Aurelio, oltre a quelle di Tor di Quinto e Farnesina, sono quelle più prossime alla zona centrale del comune di Roma; più defilate e periferiche si trovano, tra le altre, Casalotti, Osteria Nuova e Cesano.
- Il **collegio n. 8 (Velletri)** è il primo dei due collegi della circoscrizione Lazio 1 che non coinvolge aree del comune di Roma. Questa ipotesi prevede l'aggregazione di 18 comuni della città metropolitana di Roma Capitale, che interessano il territorio laziale in parte a sud est nell'area attorno al Parco dei Castelli romani, dove si trova il più popoloso Velletri, e in parte sul litorale, dove si trovano Anzio e Nettuno.
- Il **collegio n. 9 (Guidonia Montecelio)** è l'altro collegio costituito esclusivamente mediante l'accorpamento di comuni della città metropolitana capitolina, di cui interessa 63 località laziali collocate prevalentemente nell'area a est di quest'ultima. Per numero di residenti i comuni principali sono Guidonia Montecelio, Tivoli e Fonte Nuova.

Collegi plurinominali

Nella circoscrizione sono stati costituiti **3 collegi plurinominali** per l'attribuzione con metodo proporzionale dei restanti 15 seggi; in ogni collegio sono attribuiti **5 seggi**.

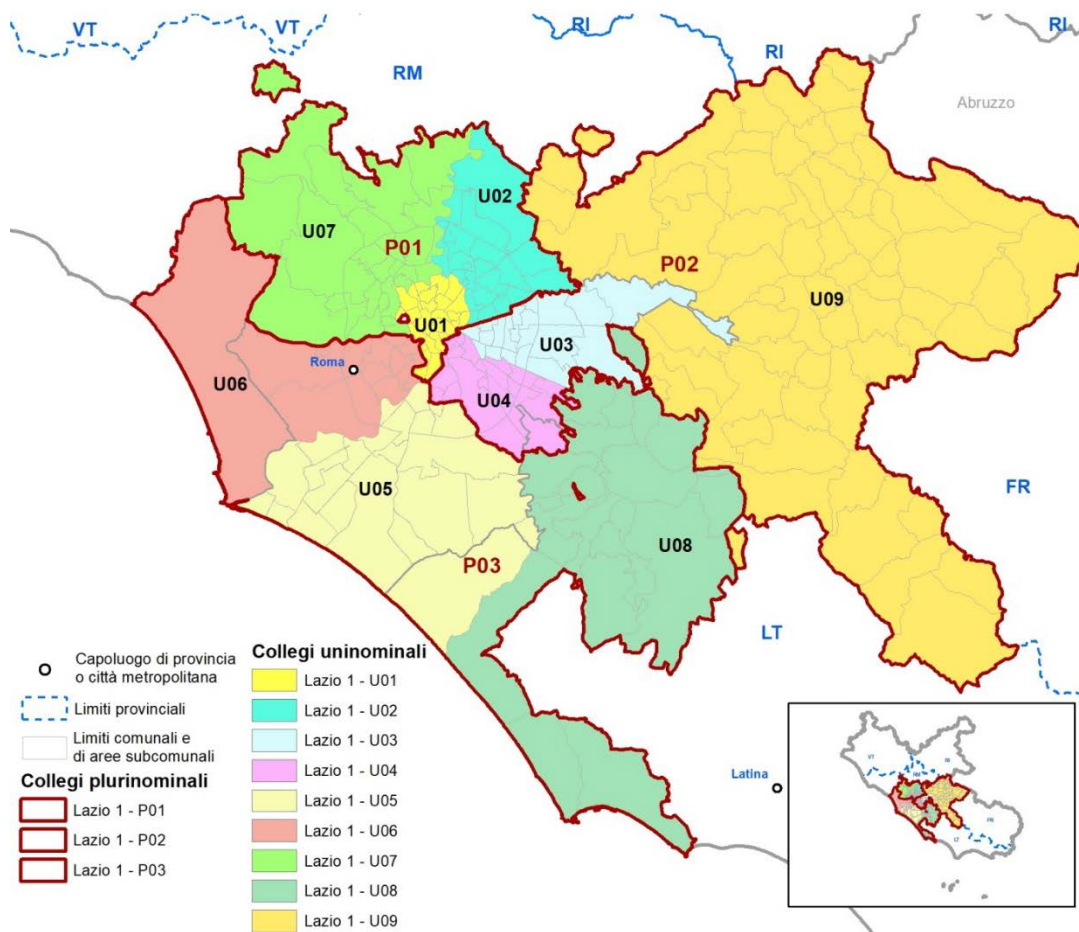
La **Tabella n. 2** riporta la composizione dei collegi plurinominali ed i principali indicatori che li contraddistinguono.

Tab. 2. Circoscrizione n. 15 - LAZIO 1 / Collegi plurinominali Camera 2020

| | Collegio plurinominale | Collegi uninominali aggregati | Numero collegi unin. | Provincia/e | Popolazione | Var % | Seggi spettanti | di cui propor. |
|--------------------------------------|------------------------|---|----------------------|-------------|------------------|------------------|-----------------|----------------|
| 1 | LAZIO 1- P01 | Lazio 1 - U01, Lazio 1 - U02, Lazio 1 - U07 | 3 | RM | 1.163.634 | -3,64 | 8 | 5 |
| 2 | LAZIO 1- P02 | Lazio 1 - U03, Lazio 1 - U04, Lazio 1 - U09 | 3 | RM | 1.258.261 | 4,20 | 8 | 5 |
| 3 | LAZIO 1- P03 | Lazio 1 - U05, Lazio 1 - U06, Lazio 1 - U08 | 3 | RM | 1.200.716 | -0,56 | 8 | 5 |
| Totale | | | 9 | | 3.622.611 | | 24 | 15 |
| Popolazione media dei collegi | | | | | 1.207.537 | | | |
| limite +/- 20% popolazione | | | | | superiore | inferiore | | |
| | | | | | 1.449.044 | 966.030 | | |

- Il **collegio plurinominale n. 1** è composto dal territorio dei collegi uninominali Camera Lazio 1, n. 1, n. 2 e n. 7, tutti nell'ambito del territorio del comune di Roma.
- Il **collegio plurinominale n. 2** è composto dal territorio dei collegi uninominali Camera Lazio 1 n. 3, n. 4 e n. 9, i primi due interessano il territorio del comune di Roma (più il comune di Ciampino), ai quali sono stati aggregati i 63 comuni del collegio uninominale n. 9, che si trovano nel territorio della città metropolitana di Roma Capitale.
- Il **collegio plurinominale n. 3** è composto dal territorio dei collegi uninominali Camera n. 5, n. 6 e n. 8, che interessano parte del comune di Roma (zona sud ovest) e 20 comuni della città metropolitana capitolina.

Mappa 12.3 - Camera dei deputati. Collegi uninominali e plurinominali della Circoscrizione Lazio 1



Fonte: Istat

Circoscrizione Lazio 2

Nella circoscrizione Lazio 2 sono assegnati **12 seggi**, di cui **5 uninominali**. La circoscrizione è costituita dai territori delle province di Viterbo, Rieti, Latina e Frosinone, nonché 36 comuni della città metropolitana di Roma Capitale.

Collegi uninominali

La **Tabella n. 3** riporta le principali caratteristiche dei 5 collegi uninominali.

Tab. 3. Circoscrizione n. 16 - LAZIO 2 / Collegi uninominali Camera 2020

| | Collegio uninominale | Comune (o area) principale | Provincia/e | Popolazione | Var % | Num. Comuni |
|--------------------------------------|----------------------|-------------------------------|-------------|--------------------|------------------|----------------|
| 1 | Lazio 2 - U01 | Viterbo | RM, VT | 404.530 | 7,57 | 54 |
| 2 | Lazio 2 - U02 | Rieti | RI, RM, VT | 438.352 | 16,57 | 115 |
| 3 | Lazio 2 - U03 | Latina | LT | 335.182 | -10,87 | 17 |
| 4 | Lazio 2 - U04 | Frosinone | FR | 363.970 | -3,21 | 60 |
| 5 | Lazio 2 - U05 | Terracina | FR, LT | 338.241 | -10,06 | 47 |
| Totale | | | | 1.880.275,0 | | 293 |
| Popolazione media dei collegi | | | | 376.055 | | |
| limite +/- 20% popolazione | | | | superiore | inferiore | |
| | | | | 451.266 | 300.844 | |

- Il **collegio n. 1 (Viterbo)** aggrega il territorio di 54 comuni, di cui 48 appartengono alla provincia di Viterbo (la quasi totalità, ad eccezione di 12 comuni inclusi nel collegio n. 2) e 6 comuni della città metropolitana di Roma Capitale, collocati a nord di Roma. Il territorio del collegio si sviluppa nella parte nord della regione laziale e oltre al più popoloso comune di Viterbo, include tra gli altri anche i comuni di Civitavecchia, Ladispoli e Cerveteri.
- Il **collegio n. 2 (Rieti)** interessa il territorio delle province di Rieti e Viterbo e della città metropolitana di Roma Capitale, per un totale di 115 comuni, collocati orientativamente nella parte nord est della regione. Appartengono a questa aggregazione elettorale tutti i 73 comuni della provincia di Rieti, dei quali il capoluogo è il più popoloso; vi sono poi i restanti 12 comuni della provincia di Viterbo non inclusi nel collegio n. 1, tra i quali si segnala Civita Castellana ed infine 30 comuni della città metropolitana romana, tra i quali Monterotondo è quello con più residenti.
- Il **collegio n. 3 (Latina)**, collocato nella parte meridionale del territorio laziale, aggrega 17 comuni della provincia di Latina, tra i quali, oltre al capoluogo omonimo, annovera anche i popolosi Aprilia e Cisterna di Latina.

- Il **collegio n. 4 (Frosinone)** è composto dal territorio di 60 comuni della provincia di Frosinone, tra i quali per residenti si segnalano il capoluogo, Alatri e Sora.
- Il **collegio n. 5 (Terracina)** riunisce la parte più meridionale del territorio regionale ed aggrega i restanti comuni delle provincie di Latina (16) e Frosinone (31) non inclusi negli altri collegi. Per numero di residenti si segnalano tra gli altri Cassino e Terracina.

Collegi plurinominali

Nella circoscrizione sono stati costituiti **2 collegi plurinominali** per l'attribuzione con metodo proporzionale dei restanti 7 seggi. Nel collegio Lazio 2 – 01 sono attribuiti 3 seggi e nel collegio Lazio 2 – 02 sono attribuiti 4 seggi.

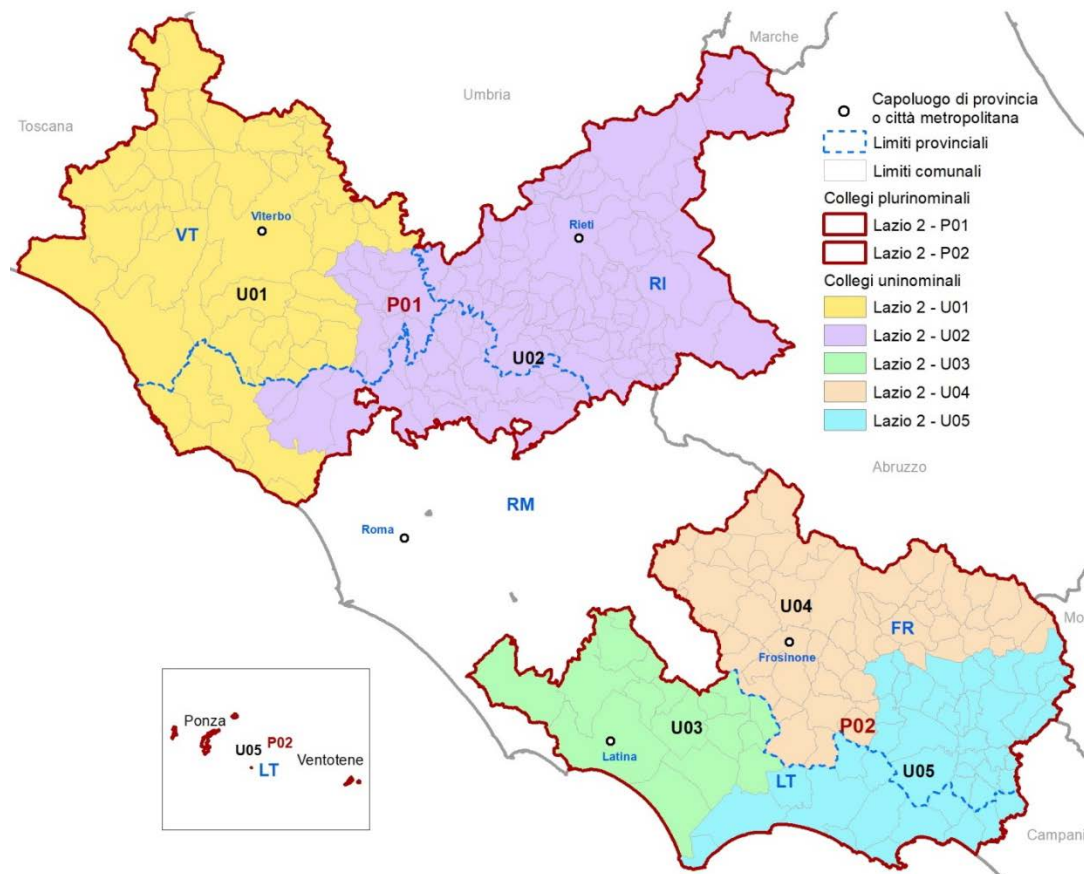
La **Tabella n. 4** riporta la composizione dei collegi plurinominali e le loro principali caratteristiche.

Tab. 4. Circoscrizione n. 16 - LAZIO 2 / Collegi plurinominali Camera 2020

| | Collegio plurinominale | Collegi uninominali aggregati | Numero collegi unin. | Provincia/e | Popolazione | Var % | Seggi spettanti | di cui propor. |
|---|------------------------|---|----------------------|--------------------------------------|------------------|------------------|-----------------|----------------|
| 1 | LAZIO 2- P01 | Lazio 2 - U01, Lazio 2 - U02 | 2 | RI, RM, VT | 842.882 | -10,34 | 5 | 3 |
| 2 | LAZIO 2- P02 | Lazio 2 - U03, Lazio 2 - U04, Lazio 2 - U05 | 3 | FR, LT | 1.037.393 | 10,34 | 7 | 4 |
| | | Totale | 5 | | 1.880.275 | | 12 | 7 |
| | | | | Popolazione media dei collegi | 940.138 | | | |
| | | | | limite +/- 20% popolazione | superiore | inferiore | | |
| | | | | | 1.128.165 | 752.110 | | |

- Il **collegio plurinominale n. 1** è composto dal territorio dei collegi uninominali Camera Lazio 2 n. 1 e n. 2, posti a nord della capitale, e interessa integralmente il territorio delle provincie di Viterbo e Rieti e parte di quello della città metropolitana di Roma Capitale.
- Il **collegio plurinominale n. 2** è composto dal territorio dei collegi uninominali Camera Lazio 2 n. 3, n. 4 e n. 5, e aggrega per intero le provincie di Frosinone e Latina.

Mappa 12.5 - Camera dei deputati. Collegi uninominali e plurinominali della Circoscrizione Lazio 2



Fonte: Istat

I collegi per l'elezione del Senato della Repubblica

Per l'elezione del Senato della Repubblica, in base alla popolazione risultante dal censimento 2011, alla **regione Lazio** sono assegnati **18 seggi**, 6 dei quali attribuiti in collegi uninominali.

Collegi uninominali

Nella regione sono costituiti **6 collegi uninominali**.

La **Tabella n. 5** mostra la composizione dei 6 collegi uninominali:

Tab. 5. Regione n. 12 - LAZIO / Collegi uninominali Senato 2020

| | Collegio uninominale | Comune (o area) principale | Provincia/e | Popolazione | Var % | Num. Comuni |
|---------------|----------------------|----------------------------------|-------------|--------------------------------------|------------------|------------------|
| 1 | Lazio - U01 | Viterbo | RI, RM, VT | 842.882 | -8,10 | 169 |
| 2 | Lazio - U02 | Roma (XIV Municipio) | RM | 1.074.988 | 17,21 | 1 (*) |
| 3 | Lazio - U03 | Roma (V Municipio) | RM | 812.231 | -11,44 | 1 (*) |
| 4 | Lazio - U04 | Roma (VII Municipio) - Fiumicino | RM | 834.817 | -8,98 | 2 + 1(*) |
| 5 | Lazio - U05 | Guidonia Montecelio | RM | 900.575 | -1,81 | 82 |
| 6 | Lazio - U06 | Latina | FR, LT | 1.037.393 | 13,11 | 124 |
| Totale | | | | 5.502.886 | | 378 |
| | | | | Popolazione media dei collegi | 917.148 | |
| | | | | limite +/- 20% popolazione | superiore | inferiore |
| | | | | 1.100.577 | 733.718 | |

(*) Il territorio del comune di Roma è diviso fra 3 collegi uninominali.

- Il **collegio n. 1 (Viterbo)** aggrega il territorio dei collegi uninominali Camera Lazio 2 - 01 e Lazio 2 - 02, per un totale di 169 comuni, di cui tutti quelli delle province di Viterbo (60) e Rieti (73) e 36 posti a nord della città metropolitana di Roma capitale.
- Il **collegio n. 2 (Roma - XIV Municipio)**, si sviluppa unicamente sull'area comunale di Roma ed aggrega il territorio dei collegi uninominali Camera Lazio 1 - 01 e Lazio 1 - 07 e la parte del collegio Camera Lazio 1 - 06 che interessa il territorio della capitale (è escluso quindi il comune di Fiumicino). È incluso nel collegio quasi tutto il centro città.
- Il **collegio n. 3 (Roma - V Municipio)**, interessa esclusivamente il territorio della capitale ed è collocato nella sua parte orientale, il suo territorio corrisponde a quello dei due collegi uninominali Camera Lazio 1 - 02 e Lazio 1 - 03.

- Il **collegio n. 4 (Roma – VII Municipio - Fiumicino)**, è composto dal territorio dei collegi uninominali Camera Lazio 1 – 04 e Lazio 1 – 05 (escluso il comune di Pomezia), che si sviluppano nell’ambito del comune di Roma, ai quali è aggregato il comune di Fiumicino (oltre la Capitale, sono quindi complessivamente 2 i comuni aggregati, Ciampino e Fiumicino).
- Il **collegio n. 5 (Guidonia Montecelio)** riunisce il territorio dei collegi uninominali Camera Lazio 1 – 08 e Lazio 1 – 09, ed il comune di Pomezia. la parte più meridionale del territorio regionale ed aggrega quindi i restanti 82 comuni della città metropolitana di Roma capitale, tra i quali, oltre a quello da cui deriva la definizione del collegio, si segnalano Pomezia, Tivoli e Velletri.
- Il **collegio n. 6 (Latina)** riunisce tutti i 124 comuni delle provincie di Latina (33) e Frosinone (91), e corrisponde al territorio di 3 collegi uninominali Camera Lazio 2, i nn. 3, 4 e 5.

Collegi plurinominali

Nella regione sono stati costituiti **2 collegi plurinominali** per l’attribuzione con metodo proporzionale dei restanti 12 seggi (6 seggi ciascuno).

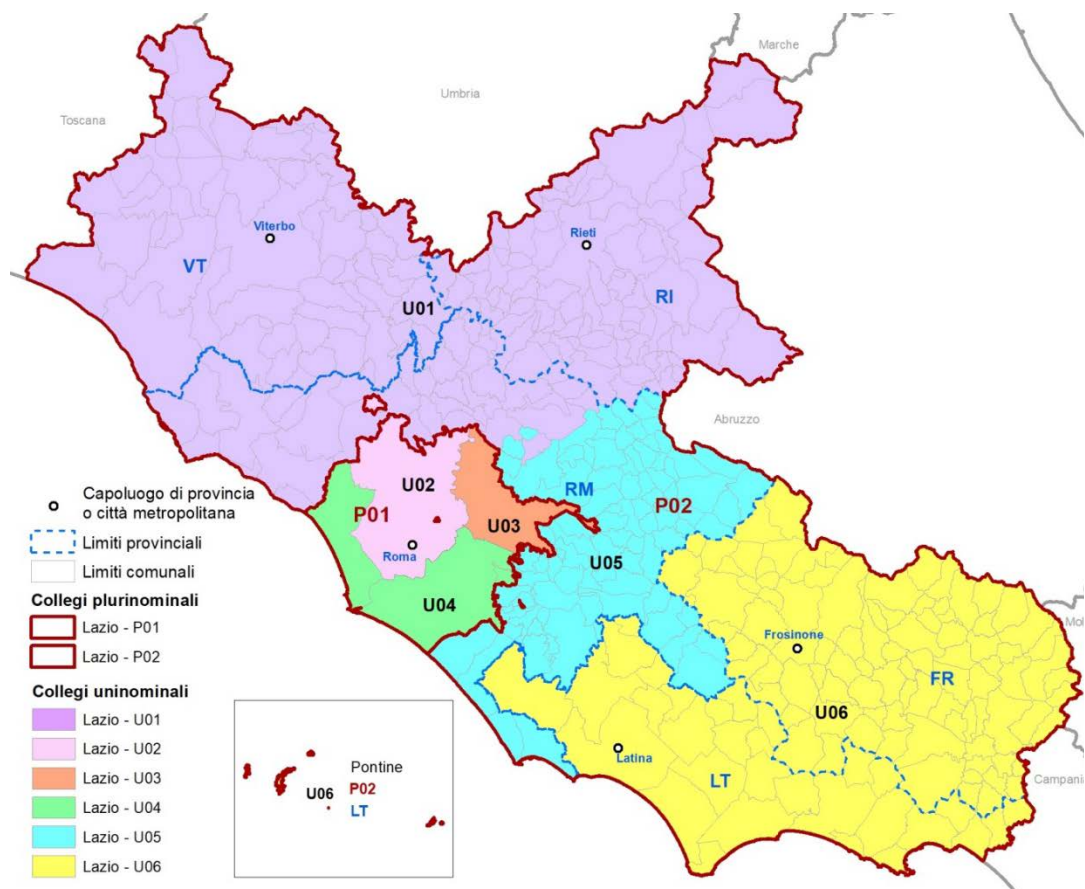
La **Tabella n. 6** mostra la composizione dei collegi plurinominali.

Tab. 6. Regione n. 12 - LAZIO / Collegi plurinominali Senato 2020

| | Collegio plurinominali | Collegi uninominali aggregati | Numero collegi unin. | Provincia/e | Popolazione | Var % | Seggi spettanti | di cui propor. |
|--------------------------------------|------------------------|---------------------------------------|----------------------|--------------------|------------------|------------------|-----------------|----------------|
| 1 | Lazio- P01 | Lazio - U02, Lazio - U03, Lazio - U04 | 3 | RM | 2.722.036 | -1,07 | 9 | 6 |
| 2 | Lazio- P02 | Lazio - U01, Lazio - U05, Lazio - U06 | 3 | FR, LT, RI, RM, VT | 2.780.850 | 1,07 | 9 | 6 |
| Totale | | | 6 | | 5.502.886 | | 18 | 12 |
| Popolazione media dei collegi | | | | | 2.751.443 | | | |
| limite +/- 20% popolazione | | | | | superiore | inferiore | | |
| | | | | | 3.301.732 | 2.201.154 | | |

- Il **collegio plurinominali n. 1** è composto dal territorio dei collegi uninominali Senato nn. 2, 3 e 4, ed include tutto il territorio della capitale e i comuni di Fiumicino e Ciampino.
- Il **collegio plurinominali n. 2** è composto dal territorio dei collegi uninominali Senato nn. 1, 5 e 6, e aggrega per intero le provincie di Frosinone, Latina, Rieti e Viterbo, più i restanti comuni della città metropolitana di Roma Capitale.

Mappa 12.6 - Senato della Repubblica. Collegi uninominali e plurinominali della Circoscrizione Lazio



LA PRECEDENTE RIPARTIZIONE DEL TERRITORIO (D.LGS. 189 DEL 2017)

Per l'elezione della **Camera dei deputati**, alle due circoscrizioni Lazio 1 e Lazio 2 erano assegnati, rispettivamente, 38 e 20 seggi.

In base al decreto legislativo n. 189 del 2017, la circoscrizione **Lazio 1** era ripartita in **3 collegi plurinominali**, che eleggevano, rispettivamente, 8 deputati ciascuno.

Il collegio plurinomiale Lazio 1 - 01, cui erano attribuiti 8 seggi, era costituito dall'aggregazione del territorio della zona nord e nordorientale di Roma Capitale incluso nei 5 collegi uninominali di Roma-Quartiere Trionfale, Roma-Quartiere Montesacro, Roma-Zona Castel Giubileo, Roma-Quartiere Collatino, Roma-Zona Torre Angela.

I collegi uninominali in cui era ripartito il collegio erano i seguenti:

- il collegio uninominale n. 1 - Roma-Quartiere Trionfale che comprendeva le zone del centro e del Nord della città di Roma, inclusi il quartiere Flaminio ed i rioni Monti, Prati e Trastevere e si estendeva da Testaccio e San Saba fino al quartiere che dava il nome al collegio
- il collegio uninominale n. 2 - Roma-Quartiere Montesacro interessava il quadrante nord est del comune di Roma e includeva tra gli altri i quartieri Tor di Quinto, Parioli Salaria e Nomentano, oltre al quartiere omonimo
- il collegio uninominale n. 3- Roma-Zona Castel Giubileo si collocava esattamente nella fascia di territorio a Nord di Roma ed era costituito da diverse zone periferiche tra le quali, oltre a Castel Giubileo, si segnalano Val Melaina, Settecamini e Ottavia, il suburbio Della Vittoria e la più defilata zona di Cesano
- il collegio uninominale n. 4 – Roma-Quartiere Collatino interessava la periferia a est della capitale e si estendeva dai popolosi e semi periferici quartieri Collatino e Pietralata fino alla più lontana e meno urbanizzata zona di San Vittorino;
- il collegio uninominale n. 5 – Roma-Zona Torre Angela, che corrispondeva ad una fascia di territorio a est della città metropolitana, comprendeva i più centrali quartieri della zona Prenestina fino al periferico quartiere della Borghesiana, passando dal territorio più popoloso del collegio, il quartiere di Torre Angela.

Il collegio plurinomiale Lazio 1 - 02 aggregava il territorio di 5 collegi uninominali della zona sudoccidentale di Roma Capitale (oltre al comune di Fiumicino): Roma - Quartiere Tuscolano, Roma - Quartiere Ardeatino, Roma - Quartiere Gianicolense, Roma - Quartiere Primavalle, Roma - Fiumicino.

In particolare, i collegi uninominali in cui era ripartito il collegio erano i seguenti:

- il collegio uninominale n. 6 – Roma - Quartiere Tuscolano, a sud della capitale, si estendeva prevalentemente lungo la via consolare Tuscolana, nell'area delimitata da altre due importanti arterie viarie quali l'Appia e la Casilina, fino ad interessare i quartieri di Torre Maura verso est e Appio Claudio verso sud, la porzione di territorio più popolosa era quella che dava il nome al collegio;
- il collegio uninominale n. 8 – Roma - Quartiere Ardeatino comprendeva una porzione di territorio situata a sud est del comune di Roma e si sviluppava dalla più centrale area dei quartieri Ostiense e Appio Latino fino ad arrivare alla più lontana zona di Mezzocamino, passando dal popoloso quartiere Ardeatino da cui il collegio prende il nome;
- il collegio uninominale n. 9 - Roma - Fiumicino aggregava al comune di Fiumicino, sul litorale laziale, diversi quartieri e zone periferiche del quadrante ovest della capitale, tra cui i più popolosi Lido di Ostia Ponente e Acilia Sud.
- il collegio uninominale n. 10 - Roma - Quartiere Gianicolense oltre al quartiere omonimo includeva i quasi centrali quartieri Portuense e Aurelio e si allungava verso sud est fino alla periferica zona di Magliana Vecchia.
- il collegio uninominale n. 11 - Roma - Quartiere Primavalle, si sviluppava prevalentemente a Nord Ovest della capitale romana e si estendeva dalla zona La Pisana, a ovest, fino alla zona di Casalotti e al quartiere di Primavalle, a nord, passando per i suburbi Gianicolense e Aurelio.

Il collegio plurinominale Lazio 1 - 03 aggregava la restante zona a sud di Roma capitale e gli altri comuni della città metropolitana ed era costituito dai 4 collegi uninominali di Roma - Pomezia, Guidonia - Montecelio, Velletri, Marino.

In particolare:

- il collegio uninominale n. 7 – Roma – Pomezia era costituito da un'aggregazione del territorio di numerose aree della periferia a sud della capitale, tra le quali le popolose zone di Casal Morena e Tor de' Cenci, con quello di 2 comuni dell'hinterland romano, Pomezia a sud ovest e Ciampino a sud est;
- il collegio uninominale n. 12 - Guidonia - Montecelio comprendeva 49 comuni della città metropolitana di Roma, collocati prevalentemente a est di questa verso il confine con il vicino Abruzzo. Tra i principali, oltre al comune da cui derivava il nome del collegio, si segnalano Tivoli, Fonte Nuova e Mentana;
- il collegio uninominale n. 13 – Velletri includeva, a sud di Roma, il territorio di 9 comuni, di cui 6 erano in prossimità del Parco dei Castelli romani, tra i quali il comune capofila, e 3 erano situati sul litorale basso laziale, tra cui Anzio e Nettuno;

- il collegio uninominale n. 14 – Marino, situato anch'esso a sud di Roma, aggregava il territorio di 23 comuni laziali e si sviluppava a partire dall'area del Parco dei Castelli romani, dove erano situati i più popolosi Marino e Frascati, e si allungava, includendo Colleferro, verso sud est fino ad interessare il comune di Carpineto romano;

La circoscrizione **Lazio 2** era ripartita in **2 collegi plurinominali**, che eleggevano rispettivamente 6 deputati il collegio Lazio 2 – 01 e 7 deputati il collegio Lazio 2 – 02, e in **7 collegi uninominali**.

Il collegio plurinomiale Lazio 2 – 01, in cui venivano attribuiti 6 seggi, aggregava i 3 collegi uninominali a nord della circoscrizione, che corrispondono al territorio delle province di Viterbo e Rieti e dei 36 comuni della città metropolitana di Roma Capitale facenti parte della circoscrizione.

In particolare:

- il collegio uninominale n. 01 - Viterbo comprendeva 57 comuni della omonima provincia (la quasi totalità) situata a nord del territorio laziale, tra i quali oltre al comune da cui deriva la definizione del collegio, i più popolosi erano Civita Castellana, Vetralla e Montefiascone
- il collegio uninominale n. 02 – Civitavecchia si sviluppava in minor parte sul territorio della parte costiera della provincia di Viterbo (i 3 comuni di Tarquinia, Montalto di Castro e Canino) e in gran parte sul territorio a nord, nord ovest della città metropolitana di Roma Capitale (19 comuni, tra i quali i più popolosi erano Civitavecchia, Ladispoli e Cerveteri);
- il collegio uninominale n. 03 – Rieti comprendeva tutti 73 comuni della provincia omonima (Rieti e Fara in Sabina i più grandi) e 17 comuni della zona nord est della città metropolitana di Roma Capitale (fra cui Monterotondo, Fiano Romano e Palombara Sabina erano i più popolosi)

Il collegio plurinomiale Lazio 2 – 02, in cui venivano attribuiti 7 seggi, aggregava i 4 collegi che interessavano la parte sud della regione Lazio ricompresa nella circoscrizione Lazio 2, ed interessava integralmente il territorio delle province di Frosinone e Latina;

In particolare:

- il collegio uninominale n. 4 - Frosinone si sviluppava prevalentemente intorno al capoluogo omonimo, nella parte occidentale della provincia frusinate, e aggregava il territorio di 33 comuni, tra i quali oltre appunto a Frosinone vi erano Alatri, Ceccano e Anagni;
- il collegio uninominale n. 5 - Cassino, includeva la restante parte della provincia di Frosinone, sviluppandosi a est del capoluogo includeva 58

comuni, tra i quali, per numero di abitanti, si segnalano Cassino, Sora e Pontecorvo;

- il collegio uninominale n. 6 - Terracina si sviluppava prevalentemente sul litorale laziale meridionale della provincia di Latina, di cui ricomprendeva i 19 comuni, Terracina, Fondi, Formia e Gaeta tra gli altri;
- il collegio uninominale n. 7 - Latina includeva i restanti 14 comuni della omonima provincia, situati nella parte centro meridionale della regione laziale verso la costa tirrenica, dei quali, oltre al comune capoluogo che dava il nome al collegio, i più popolosi erano Aprilia, Cisterna di Latina e Sezze.

Per l'elezione del **Senato**, alla regione **Lazio** erano assegnati 28 seggi, dei quali 10 erano attribuiti in **collegi uninominali**, ed i restanti 18 in **3 collegi plurinominali**.

Il collegio plurinomiale n. 1, in cui venivano attribuiti 5 seggi, aggregava i collegi uninominali Senato 1, 2 e 3, tutti relativi al comune di Roma:

- il collegio uninominale n. 1 aggregava il territorio dei collegi uninominali Camera Roma - Quartiere Trionfale e Roma - Quartiere Montesacro, cui sono stati aggiunti i quartieri Gianicolense e Aurelio per garantire la soglia di popolazione prevista; nella nuova composizione il collegio era indicato come Roma - Quartiere Gianicolense dal nome dell'area subcomunale più popolosa
- il collegio uninominale n. 2 comprendeva il territorio dei collegi uninominali Camera Roma - Zona Torre Angela e Roma - Quartiere Tuscolano
- il collegio uninominale n. 3 aggregava il territorio dei collegi uninominali Camera Roma - Quartiere Ardeatino, Roma - Quartiere Primavalle, Roma - Quartiere Gianicolense, meno i quartieri Gianicolense e Aurelio (spostati nel collegio n. 1); nella nuova composizione il collegio è indicato come Roma - Quartiere Portuense dal nome dell'area subcomunale più popolosa

Il collegio plurinomiale n. 2, in cui vengono attribuiti 6 seggi, aggregava i collegi uninominali Senato 4, 5 e 6 includendo parte del comune e della città metropolitana di Roma e le provincie di Rieti e Viterbo

- il collegio uninominale n. 4 aggregava il territorio dei collegi uninominali Camera Roma - Zona Castel Giubileo, Roma - Quartiere Collatino
- il collegio uninominale n. 5 era costituito dal territorio dei due collegi uninominali Camera di Viterbo e Civitavecchia

- il collegio uninominale n. 6 aggregava i due collegi uninominali Camera di Guidonia-Montecelio e Rieti

Il collegio plurinominale n. 3, in cui venivano attribuiti 7 seggi, aggrega i restanti collegi uninominali Senato 7, 8, 9 e 10, includendo parte del comune e della città metropolitana di Roma e le provincie di Frosinone e Latina.

- il collegio uninominale n. 7 accorpava il territorio dei due collegi uninominali Camera di Frosinone e Cassino, ricostituendo l'integrità territoriale della provincia di Frosinone
- il collegio uninominale n. 8 aggregava il territorio dei collegi uninominali Camera Roma-Pomezia e Roma-Fiumicino;
- il collegio uninominale n. 9 comprendeva i due collegi uninominali Camera di Latina e Terracina, ricostituendo l'integrità territoriale della provincia di Latina;
- il collegio uninominale n. 10 aggregava i due collegi uninominali Camera di Velletri e Marino.